

Materiallista till Flugan

1. Däckslister och slaglister 1 3/4 tum x 1 tum, kvistren furu.
2. Material till akterspegel av 1 tum furu, bredd enl. ritning.
3. Samtliga förstärkningar av 7 mm mahognyplywood. Gäller alla spant.
4. Bottenstock av 1 tum x 3 tum furu, sidoribba av 1 tum x 2 tum furu.
5. Bottenstock av 1 tum x 4 tum furu, sidolist av 1 tum x 2 tum furu.
6. Bottenlist av 1 tum x 1 tum furu.
7. Bottenstock av 1 tum x 2 tum furu, däcksbalkar av 1 tum x 2~ tum furu.
- 8, Slaglist av 1 3/4 tum x 1 tum kvistren furu.
9. Material till förstäv av 1 tum furu klädd med 7 mm:s plywood.
10. Köllist av 2 1/2 tum x 1 tum kvistren furu.
11. Bottenstock av 1 tum x 3 tum furu.
12. Knä av 1 tum ek.
13. Knä av 1 tum ek.
14. Sarg av 5 tum x 1 tum mahogny eller furu.
15. Beklädnad i botten och sidor av 7 mm mahognyplywood.
16. Vindruta av 4 mm plexiglas.
17. Pällare av plast eller mässing.
18. Halkipar av plast eller mässing.
19. Däcksbeklädnad av 4 mm plywood,

Läs igenom arbetsbeskrivningen ock studera ritningen noggrant innan bygget påbörjas. Man bör så att säga bygga båten i huvudet först. Härigenom inbesparas mycket tid och säkerheten vid bygget blir mycket större.

Först ritas akterspegel och samtliga spant upp på ett kraftigt papper, spånpapper eller dylikt. Denna ritning används sedan som mall vid tillverkningen. All kontroll av spantdelarna kan göras på denna ritning. På ritningen till Flugan, som är gjord i en tiondels skala, är varje spantdel utmärkt med en siffra. Denna siffra hänvisar till den virkesdimension som använts som utgångsmaterial. Uppgift om virkesdimension m.m. finns under motsvarande siffra i materiallistan. Spanten är gjorda så mycket större att de efter snedhyvling med avseende till båtans form kommer att passa in i bygget. Uttagen i spanten för de längsgående ribborna 1,6,8,10, görs innan för- och akterstäv limmas till plywooden.

Alla uttag i spant för aktar- och förstäv görs med avsevärt undermått när den riktiga tillpassningen till de längsgående ribborna först kan göras när spant och stävar är monterade på bädden. Som mall för uttagen användas lämpligen en liten bit av den ribba det är fråga om. Gör man uttaget 5 mm mindre åt vardera hållen är linjerna efter mallen så är man på den säkra sidan. Själva finputsningen av uttagen görs sedan med stämjärn och rasp.

Stävdelen limmas och skruvas mot en noggrant utsågad plywoodskiva av aktar- rasp förstävens form. I plywoodskivorna som bildar för- och akterstäv görs inga uttag för de längsgående ribborna. Förstärkningarna (3) i samtliga spant och för- och akterstäv limmas och spikas fast med mässingsspik varefter skruvar dras i för ytterligare förstärkning. Se upp med att inte sätta skruvarna där uttagen skall göras i spanten.

De tre däcksbalkarna behöver inte ha böjd form in mot skrovet som ritningen visar utan dessa kunna hyvlas till sin form mot däckets och vara raka in mot skrovet. När spant och stävar torkat i rumstemperatur i c:a 10 timmar skola de avputsas så att de exakt passar mot den uppritade pappersmallen. Badden på vilken båten bygges kan vara en vanlig staga eller två bräder c:a 2 tum 4 tum spikade på c:a 40 cm avstånd från varandra.

På badden märkes de olika spanten upp, observera att på ritningen är de olika spantens lägen tänkta i spantens mittpunkt. Konstruktionsvattenlinjen V kan läggas ca 20 cm över baddens överkant. När spanten och stävarna äro monterade enligt ritning och bildar skall konstruktionsvattenlinjen V bilda en rät linje d.v.s. de konstruktionsvattenlinjemärken som gjorts på spant och stävar skall ligga på samma höjd från baddens överkant.

Putsa uttagen för bottenstocken 10 så att denna kan tryckas i spanten och stävarna. Kapa bottenstocken till rätt längd och fäst den provisoriskt i spanten med skruv. Passa till övriga uttag för de andra längsgående ribborna 8 och 6 på liknande sätt och slut ligan för ribborna 1. Kolla spantens läge och lutning innan de längsgående ribborna limmas till spanten.

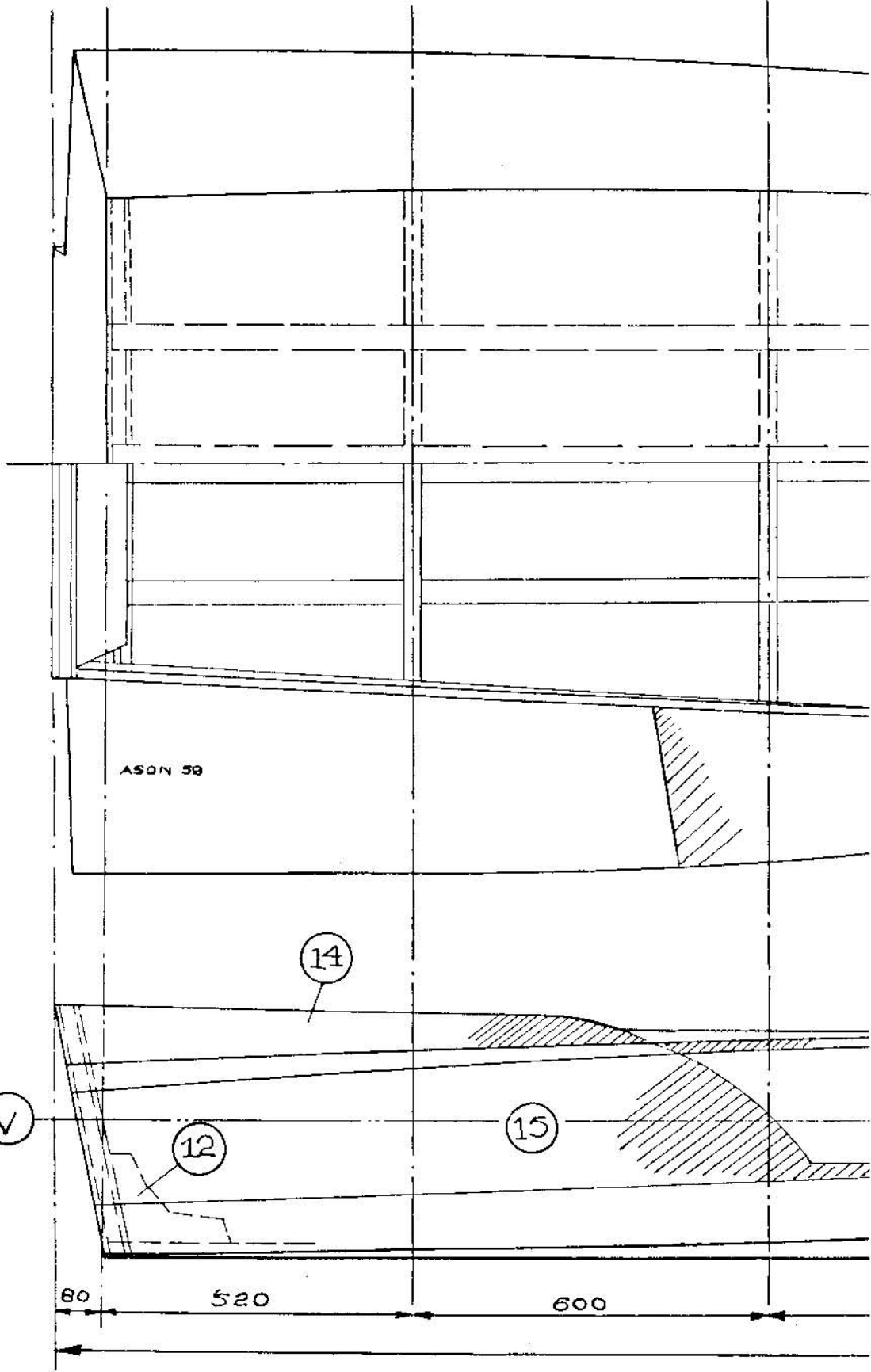
När limmet torkat avhyvlas överflödigt material på listerna så att de ansluter till båtens form. Lagg en ribba tvärs listerna och drag denna utefter båten. Man kan då se att listernas nedhyvling stämmer överallt. Skruva och limma fast förstärkningsknäna nr 12 och 13. Dessa skruvas lämpligen utifrån med långa mässingskruvar.

När en noggrann avputsning skett av hela båten i lister och spant kan beklädnaden av botten börja. Lagg på spännpapper och rita av den ungefärliga storleken på de fyra bottendelarna. Om 2 meters plywoodskivor användas kommer tvärskarvarna ungefär vid nr 15 på ritningen. Beklädnaden börjas framifrån, lim påläggas ganska rikligt och skruvarna sättes med c:a 70 mm mellanrum. Över skarven på botten insida lägges plywoodbrickor c:a 100 mm breda utefter och över hela skarven mellan de längsgående listerna. Se till att passningen blir mycket noggrann mot listerna. Limma och skruva fast brickorna med skruvrader som går i zig-zag.

Hyvla av bottenbeklädnaden så att denna stämmer med listerna nr 8 och kläd sidorna på liknande sätt. När limmat torkat kan båten frigöras från badden och däckarbetet kan börja. I däcksbalkarnas mitt lägges en ribba 1 tum 2 tum som tjänar som underlag för skarven i däckets mitt. Däcket består av 4 delar och beklädnaden sker på samma sätt som sidorna och botten. I sittbrunnens innerkant lägges en list 1 tum x 1,5 tum under däckets som stöd för sargen. Denna list lägges mot akterspegeln och slutar vid spant 2 framifrån räknat. Listen limmas och skruvas i däckets.

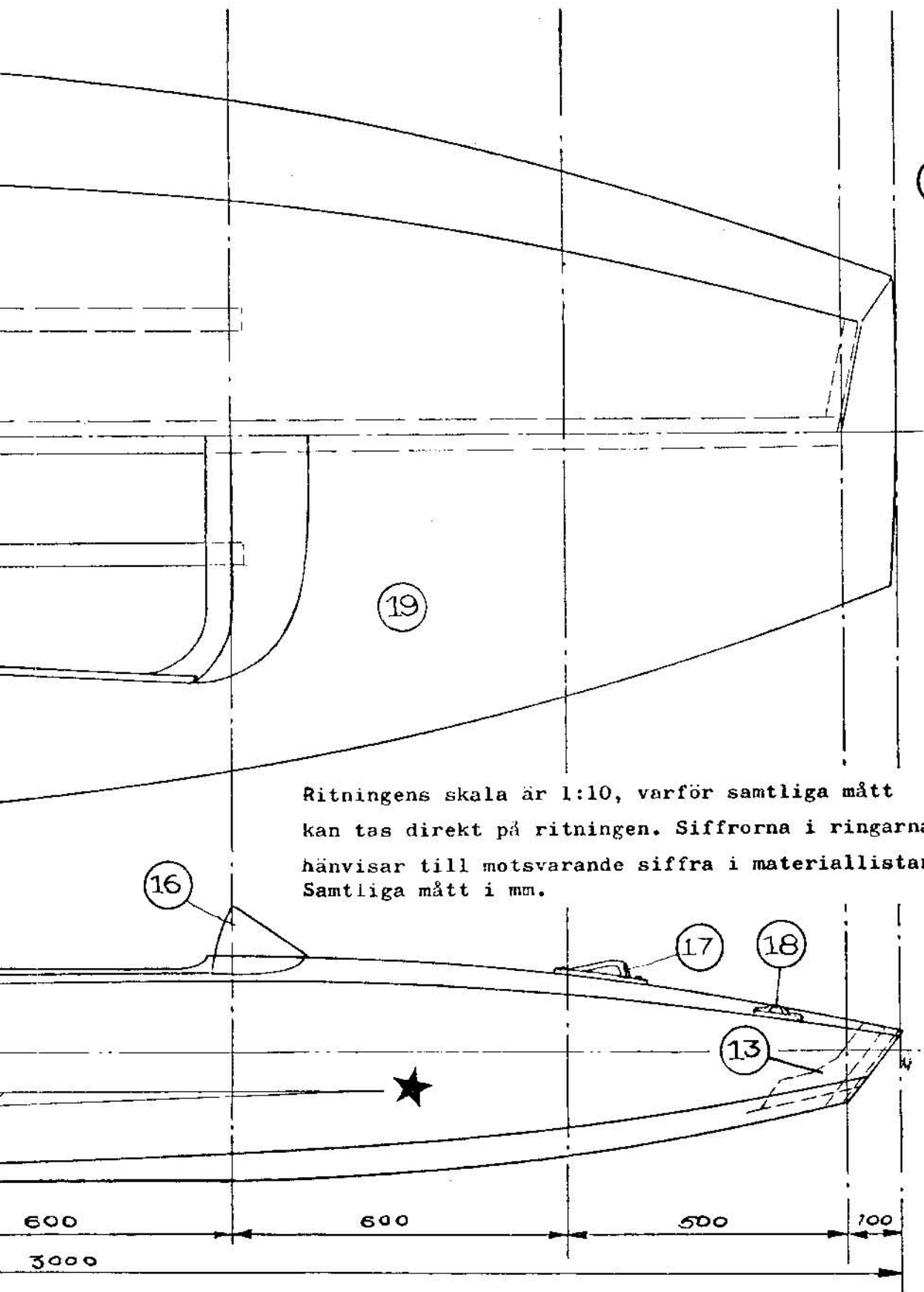
Särgen (fenan) formas till efter ritningen och skruvas fast i däckskantlisten

Slipa av hela båten med sandpapper och linolja med en del linolja och två delar terpentin två gånger innan båten fernissas och målas. Fenans bakdel nr 14 målas lämpligen i samma färg som däckets framför skarven och fältet nr 15.



FLUGAN

Utombordens
 Längd: 3 m



Ritningens skala är 1:10, varför samtliga mått kan tas direkt på ritningen. Siffrorna i ringarna hänvisar till motsvarande siffra i materiallistan. Samtliga mått i mm.

Motorbåt för A-klassmotorer
 Bredd: 1,39 meter

